

Konkurrencen blev udskrevet af bestyrelsen for Nationalpark Mols Bjerge med henblik på, at finde det projekt, der skal søges realiseret som et levende og unikt informations- og oplevelseshus, der som indgangsportal til Nationalparken med et historisk vingesus giver gæsten de bedste muligheder for at tilegne sig viden om de natur- og kulturmæssige kvaliteter og friluftsmæssige muligheder. Det ligger bestyrelsen meget på sinde, at mennesket kommer i centrum med udformningen og anvendelsen af velkomstcentret. Netop ved at den enkelte får optimal glæde og tilfredsstillet sin nysgerrighed ved et besøg i velkomstcentret, vil det vigtigste succeskriterium være indfriet.

I konkurrencen medvirkede desuden

- Terroir Arkitekter, København med MAP Architects, Thing & Brandt Landskab og AFM Consult Rådgivende Ingeniører
- EFFEKT Arkitekter, København med GHB Landskab og COWI Rådgivende Ingeniører
- Reiulf Ramstad Arkitekter, Oslo med Tredje Natur, EKJ Rådgivende Ingeniører samt konsulenterne Anne Schnettler, scenograf og Dark Matters, visuelt design
- FORCE4 Architects, København med Alleswirdgut Landskab og Oluf Jørgensen Rådgivende Ingeniører

Til at bedømme forslagene i konkurrencen har der været nedsat en jury bestående af:

For Nationalpark Mols Bjerge

Formand Erling Post, formand for juryen
Næstformand Jørgen Ivar Mikkelsen
Bestyrelsesmedlem Marianne Kirkegaard
Bestyrelsesmedlem Verner Damm
Bestyrelsesmedlem Peter Brostrøm
Bestyrelsesmedlem Jakob Vedsted

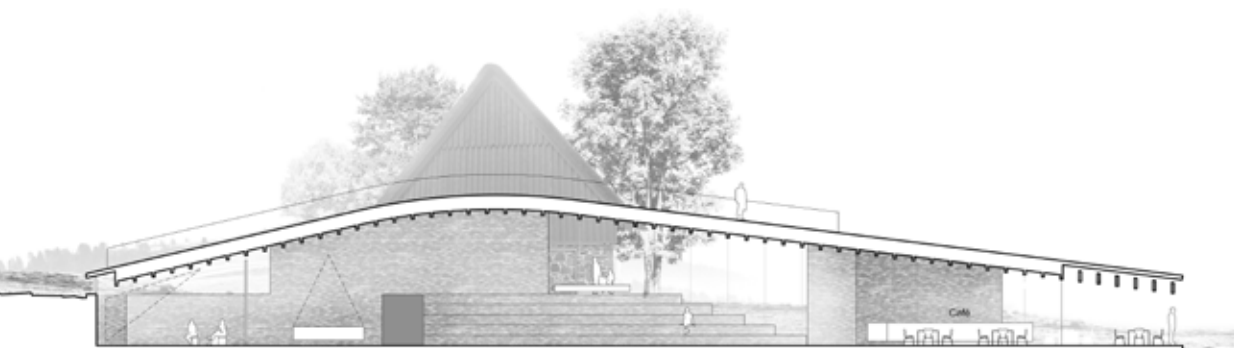
Fagdommere

Arkitekt MAA Kolja Nielsen
Landskabsarkitekt MAA Lisbeth Westergaard
Ingeniør Jørgen Lindgaard Christensen



Projektkonkurrencen

Velkomstcenter Nationalpark Mols Bjerge



Vinderforslaget
November 2016

Smukt og indlevet

Projektkonkurrencen om et velkomstcenter til Nationalpark Mols Bjerge har resulteret i et overbevisende vinderforslag, der er i smuk samklang med naturen og Kalø Slotsruin. Vinderforslaget er udarbejdet af arkitektfirmaet Arkitema, København og Aarhus, i samarbejde med Rådgivende Ingeniører Sloth Møller, Aarhus

Uddrag af juryens betænkning om vinderforslaget:

Vinderforslaget fra Arkitema giver med sin udformning af velkomstcentret og disponeringen af det omkringliggende landskab en meget smuk iscenesættelse af den stillede opgave i en overordnelig vellykket samklang med Kalø Slotsruin, de store landskabstræk og Hack Kampmanns Strandhuset.

Forslagets helt store styrke er den ydmyge læsning af landskabet, og med placeringen af det nye velkomstcenter bliver det både en stærk tilføjelse, men også del af synergien mellem landskab, Strandhuset og Slotsruinen. Det nye velkomstcenter mimer en blød bakke, der på elegant vis favner Strandhuset, som ydmygt fremhæves og bliver del af den historiske kontekst både i sin tid og i en ny fortælling.

Forslaget vil det underspillede og gør sig ydmyg over for det storslåede landskab og kulturhistorien. Samtidig indfører det stedet i en ny kontekst og ny fremtid.

Selve bygningen udspringer af en række tilsyneladende simple påvirkninger af byggefeltets ydre geometri, herunder maksimalhøjden, hvor der trykkes ned i enderne, løftes på midten og skubbes ind i den ene side. I sig selv en enkel og næsten banal metode, men i samspil med det markante landskab er det et effektivt greb, hvor bygningen delvist nedgravet smukt indtager sin egen plads i hierarkiet mellem landskab, slotsruin og Strandhuset i symbiotisk balance mellem natur og bygning.

Under bakken udlægges velkomstcentrets funktioner. Fra hovedindgangen, orienteret mod Strandhuset, ankommer besøgende til det øverste af to niveauer, hvor en åben ankomstzone tager imod og tilbyder overblik over bygningens tilbud. Ankomstzonen er udformet som et langstrakt vindfang, der desuden rummer toiletter og garderobe, som således kan benyttes uafhængigt af velkomstcentrets åbningstid i øvrigt.

Velkomstcentret fremstår med et enkelt og velvalgt materialeudtryk, der understreger bygningens koncept og to arkitektoniske hovedelementer i form af taget og den nedgravede base.

